

VESTEL

VESTEL IS2000 INFRARED ISITICI

KULLANIM KILAVUZU

Değerli Müşterimiz,

Taşınabilir infrared ısıtıcı cihazımızı tercih etmekle kaliteli bir VESTEL ürünü satın almış bulunmaktasınız.

Cihazınız, gerekli olan özeni ve bakımı sağladığınız takdirde size uzun yıllar hizmet edecektir.

Cihazınızı kullanırken keyif almanızı diliyoruz.

Güvenlikle İlgili Önemli Bilgiler

Cihazınızı hızlı bir biçimde tanımak ve cihazınızın tüm fonksiyonlarından eksiksiz faydalanmak için lütfen bu kılavuzdaki talimatları dikkatli bir şekilde okuyun ve ileride tekrar incelemek için saklayın.



UYARI: Cihazınızı kullanmaya başlamadan önce tehlikeli bir durum, yangın, elektrik çarpması ve kişisel yaralanma risklerini önleyebilmek için bu kılavuzda açıklanan güvenlik önlemlerine her zaman uyun.



Sıcak yüzeylerle ilgili uyarı.



Üzerini örtmeyin.

■ İindekiler

Güvenlik uyarıları.....	1
Temizlik ve Bakım Yaparken Dikkat Edilmesi Gereken Güvenlik Bilgileri.....	8
Taşıma ve Nakliye Sırasında Dikkat Edilmesi Gereken Güvenlik Bilgileri.....	8
Sorumluluk Sınırlaması	8
Teknik Özellikler	9
Genel Görünüm.....	9
Kullanmadan Önce.....	10
Kullanımı	10
Sıcaklık ayarı.....	11
Devrilme Koruması	11
Kurulum	11
Duvar Montajı	12
Taşınabilir Ayak Montajı	12
Temizlik ve Bakım	13
Saklanması	14
Sorun Giderme	14

■ Güvenlik uyarıları

- Bu kullanım kılavuzu, cihazınızın ilk kullanımı, güvenliği, kullanım amaçları ve cihazınızın temizliği ve bakımı ile ilgili önemli bilgiler içermektedir.
- Kullanım kılavuzunu dikkatlice okuyun ve ilgili talimatlara uyun.
- Kullanım kılavuzunu güvenli bir yerde saklayın ve cihazınızı ödünç verdiğinizde bu kullanım kılavuzunu da cihazınızla birlikte verin.
- Bu cihaz, kapalı mekanlarda kullanılmak üzere ticari olmayan kullanımlar için sadece kullanıldığı ortamı ısıtmak amacıyla tasarlanmıştır. Bu cihaz, havanın ısınıp istenilen sıcaklığa çekerek daha konforlu, pratik ve tasarruflu bir yaşam sunmak için üretilmiştir.
- Bu cihaz, ev tipi kullanım içindir.
- **UYARI:** Cihazınızın kullanım amacının dışında kullanılması hasar veya tehlikeli durum yaratabilir ve cihazın garantisinin iptaline sebep olur. Bu şartlarda oluşabilecek hasarlar kullanıcı tarafından karşılanır.
- Isıtıcınızın montajını tamamlamadan, kesinlikle fişini prize takmayın.
- Isıtıcınızın bağlantısını yapmadan önce cihazınızı kullanacağınız yerdeki elektrik voltajının cihazın bilgi etiketinde belirtilen voltajla aynı olduğunu kontrol edin. Ürününüzün elektrik kablosu standartlarda belirtilen kriterlere uyumlu ve topraklı fiş ile donatılmıştır. Tesisatınızın prizi de (topraklı) ürününüzün fişine uygun olmalıdır.
- Olası elektrik çarpmalarını önlemek için cihazınızın elektrik prizindeki topraklama hattının ve elektrik kaçağı koruma devresinin uygun durumda olduğundan emin olun.

- Fişli prizden çıkartırken mutlaka fişten tutun ve dışa doğru çekin, kablodan çekmeyin.
- Cihaz beyan artık çalışma akımı 30 mA aşmayan bir artık akım cihazı (RCD) üzerinden beslenmelidir.
- Isıtıcınızı her zaman duvardaki priz çıkışına /yuvasına doğrudan takın. Asla bir uzatma kablosu veya değiştirilebilir elektrik ucu(çıkış /uzatma) kullanmayın.
- Isıtıcıyı sadece taşıma konulundan tutun, elleriniz ıslak durumdayken ısıtıcıya dokunmayın.
- Bu cihaz, çocukların yakınlarında kullanıldığında yetişkinlerin gözetimi gerekir.
- Bu cihaz, güvenli bir şekilde kullanılmasıyla ilgili kendilerine gözetim veya talimat verilmişse ve içermiş olduğu tehlikeler kendileri tarafından anlaşılmışsa 8 yaş ve üzeri çocuklar ve fiziksel, duyuusal veya zihinsel yetenek eksikliği bulunan veya tecrübe ve bilgi eksikliği olan kişiler tarafından kullanılabilir.
- Cihazın güvenliğinden sorumlu bir kişi tarafından cihazın kullanımı ile ilgili gözetim ve yönetim sağlanmadıkça, bu cihazın fiziksel, duyu ve zihinsel yetenekleri özürülü olan (çocuklar dahil) veya deneyim ve bilgi eksikliği olan kişiler tarafından kullanılması amaçlanmamıştır.
- 3 yaşından küçük çocuklar sürekli gözetim altında tutulmadıkça cihazdan uzak tutulmalı.
- 3 yaş ve 8 yaş arasındaki çocuklar, ancak cihaz amaçlanan normal kullanım konumunda yerleştirilmiş ve cihazın güvenli kullanımı ile ilgili talimatlar kendilerine verilmiş ve anlamışlarsa cihazı açıp kapatabilirler. 3 yaş ve 8 yaş arasındaki çocuklar fişli prize takmamalı, cihazı düzenlememeli, temizlememeli veya bakımını yapmamalıdır.
- Cihazla oynamamalarını güvence altına almak için çocuklar, gözetim altında bulundurulmalıdır.

- Çocukların cihazla bir oyuncak gibi oynamalarına izin vermemeyin ve yakınınızda çocuklar ya da tehlikeleri fark edemeyecek kişiler varsa cihazınızı kullanırken daha dikkatli kullanın.
- Temizleme ve kullanıcı bakımı, gözetimsiz çocuklar tarafından yapılmamalıdır.
- Cihazınızı özellikle küçük çocukların dokunabileceği bir yere yerleştirmeyin.
- Cihazınızı çalışır durumdayken gözetimsiz olarak bırakmayın.
- Bu cihazın yangın koruması, ısıtma elemanlarına doğrudan erişimi engellemeye yöneliktir ve ısıtıcı kullanımdayken yerinde olmalıdır.
- Yangın koruması, küçük çocuklar ve güçsüz kişiler için tam koruma sağlamaz.
- **DİKKAT:** Bu cihazın bazı bölümleri çok sıcak olabilir ve yanmalara sebep olabilir. Çocuklara ve korunmaya ihtiyacı olan insanlar var ise özel ilgi gösterilmelidir.
- **UYARI :** Bu ısıtıcıyı bir başkasının yardımı olmadan yaşamayan kişilerin odalarında kullanmayınız.
- **UYARI :** Isıtıcı hava çıkışı yangın riskine karşı, perde, tekstil veya alev alabilir malzemelerden en az 1m mesafede olmalıdır.
- **UYARI :** Bu ısıtıcı oda sıcaklığını kontrol etmek için bir cihaz ile donatılmamalıdır. Sürekli olarak kontrol sağlanmadıkça, kendi odalarından ayrılmayan kişiler tarafından kullanılan küçük odalarda bu ısıtıcıyı kullanmayınız.
- Cihazı, otomatik olarak devreye sokan, programlayıcı, zamanlayıcı, uzaktan kumandalı ayrı bir sistem veya herhangi bir düzen ile birlikte kullanmayınız.
- Cihazınızı herhangi bir hız kontrol cihazı ile birlikte kullanmayın.
- Bu ısıtıcıyı açık hava koşullarında kullanmayın.
- Olası elektrik çarpmalarını önlemek için cihazınızın elektrik prizindeki topraklama hattının

- ve elektrik kaçağı koruma devresinin uygun durumda olduğundan emin olun.
- Fişi prizden çıkartırken mutlaka fişten tutun ve dışa doğru çekin, kablodan çekmeyin.
 - Cihazınızı elektrik kablosundan tutarak çekmeyin veya elektrik kablosundan çekerek taşımayın. Cihazınızın elektrik kablosunu kapılara sıkıştırmayın, keskin kenarlara ve köşelere temas edecek şekilde bulundurmeyin, elektrik kablosunu ısı kaynaklarından ve ıslak alanlardan uzak tutun. Elektrik kablosu her zaman serbest durumda kalmalıdır.
 - Cihazınızın kablosunu halı altında bulundurmeyin. Kabloyu kilim, yolluk, veya benzeri malzemelerle kapatmayın. Kabloyu mobilyaların veya eşyaların altından yönlendirmeyin.
 - Cihazınızın kablosunu geçiş alanlarından uzakta bulunan bir yerde düzenleyerek kabloya takılmaların önlenmesini sağlayın.
 - Cihazı sadece düz, yatay konumda kuru sağlam zeminde veya duvara sabitlenmiş olarak

kullanınız.

- Ellerinizi ıslak durumdayken ürüne veya elektrik fişine dokunmayın ve kullanmayın.
- Cihazınız çalışır durumdayken parmaklarınızı ya da kalem veya benzeri maddeleri asla ısıtıcınızın ızgarası bölümünden içeri sokmayın.
- Cihazınızın içine herhangi bir cisim sokmayın.
- Cihaza herhangi sıvı püskürtmeyin.
- Cihazınızda ilave parçaların kullanılması tavsiye edilmez ve tehlikelere neden olabilir.
- Cihazınızın hava giriş ve çıkışlarının herhangi bir cisimle tıkanmamasına dikkat edin.
- Cihaz yalnızca elektrik kablosunda ve cihazın gövdesinde hiçbir hasar görünmediği takdirde kullanılmalıdır.
- **UYARI:** Cihazınızı asla aşağıdaki durumlarda kullanmayın:
 - Cihaz elektrik kablosu, fişinde bir hata veya hasar var ise,
 - Cihaz düşürülürse, gözle görülür hasar belirtisi varsa veya düzgün çalışmazsa,

- Cihaz, elektrikli parçalar görülecek şekilde hasar görmüşse,
- Cihaz, suyun içine düşmüşse,
- Eğer yukarıdaki durumlardan birisi tespit edilirse, hemen cihazınızın elektrik fişini prizden çekin ve yetkili servisle irtibata geçin.
- Hasarlı bir cihaz ya da cihazın hasarlı parçaları ciddi yaralanmalara ve yangına neden olabilir.
- Cihazınızda herhangi bir arıza meydana gelirse, cihazı kendiniz tamir etmeye kalkışmayın. Cihazın içinde kullanıcı tarafından onarımı yapılabilecek parça yoktur. Cihazınız üzerinde herhangi bir değişiklik yapmayın.
- Sadece üretici tarafından önerilen orijinal yedek parça ve aksesuar kullanın.
- **UYARI:** Boğulma tehlikesini önlemek için ambalaj malzemelerini bebek ve çocuklardan uzak tutun. Bu ambalaj malzemelerinin oyuncak olarak kullanılmasına izin vermeyin.
- Kullanmadan önce, cihazınızın fonksiyonlarını doğru bir şekilde kontrol edin.
- Isıtıcınızın devrilmesini önlemek için cihazınız çalışır durumdayken cihazınızı düz ve sabit bir yüzeye yerleştirin.
- Isıtıcınızı yanıcı ve/veya patlama riski olan maddelerin yakınında çalıştırmayın.
- Elektrik fişini sert bir şekilde çekmeyin.
- Cihazınızın, elektrik fişini erişebileceğiniz bir şekilde yerleştirin.
- Bu ısıtıcıyı açık hava koşullarında kullanmayın.
- Bu ısıtıcı banyolarda kullanılmak için uygun değildir, küvet ya da su kabının içine düşme ihtimali olduğundan, ısıtıcıyı çamaşırhaneler veya benzeri kapalı alanlarda asla bulundurmeyin.
- Bu ısıtıcıyı banyo, duş veya yüzme havuzunun yakın çevresinde kullanmayın.
- Bu ısıtıcı, oda sıcaklığını kontrol etmek için bir cihaz ile donatılmamalıdır. Sürekli olarak kontrol sağlanmadıkça, kendi

odalarından ayrılamayan kişiler tarafından kullanılan küçük odalarda bu ısıtıcıyı kullanmayınız.

- **UYARI:** Aşırı ısınmayı önlemek için ısıtıcının üzerini örtmeyin.



Örtmeyiniz

- Isıtıcıyı doğrudan elektrik prizinin altına yerleştirmeyin.
- Cihazın kullanımı için yalıtım mesafeleri açısından " < 2000 m " uygundur.
- Isıtıcı devrilirse, cihazınızın elektrik fişini prizden çekin ve cihazı düzelttikten sonra yeniden çalıştırmadan önce soğumasını bekleyin.
- Yanıcı ve patlayıcı gaz (örneğin benzin) bulunan mekanlarda ya da mekanda parlayıcı tutkal ve çözücü malzemelerin kullanıldığı sırada (örneğin parke zemininin, PVC vb' nin yapıştırılması veya verniklenmesi sırasında) ısıtıcınızı kullanmayın.
- Isıtıcınızı çocukların yakınında kullandığınızda ya da cihazınızı gözetimsiz olarak bıraktığınızda daha dikkatli olun.

- Isıtıcınızın içine herhangi bir cisim sokmayın.
- Elektrik kablosunu ısıtıcının gövdesinden güvenli bir uzaklıkta bulundurun.
- Elektrik kablosunu tehlikeye sebep olmayacak şekilde uzatın. Kabloyu, keskin kenarlar üzerinden çekmeyin, sıkıştırmayın. Kabloyu sıcak ve ıslak alanlardan uzak tutun.
- Isıtıcının hava girişinin ve çıkışının kapatılmasını önleyin, eğer kapanırsa ısıtıcının aşırı ısınmasına neden olur. Isıtıcının ön veya arka tarafına herhangi bir şey asmayın.
- Cihazınızın yakınında sıcak hava akımına duyarlı spreyler, parlayıcı maddeler veya bu tür malzemeler kullanmayın.
- Cihazınızın elektrik kablosu veya elektrik fişi hasar görmüşse, yetkili servis tarafından değiştirilmesi gerekir.
- Cihaz yalnızca elektrik kablosunda ve cihazın gövdesinde hiçbir hasar görünmediği takdirde kullanılmalıdır.
- Cihazınızı asla aşağıdaki durumlarda kullanmayın:

- Cihaz veya elektrik kablosu hasarlı ise,
- Cihaz düşürülürse, gözle görülür hasar belirtisi varsa veya düzgün çalışmazsa
- Cihaz, elektrikli parçalar görülecek şekilde hasar görmüşse.
- Eğer yukarıdaki durumlardan birisi tespit edilirse, hemen cihazınızın elektrik fişini prizden çekin ve yetkili servisle irtibata geçin. Hasarlı bir cihaz ya da cihazın hasarlı parçaları ciddi yaralanmalara ve yangına neden olabilir.
- Cihazınızda herhangi bir arıza meydana gelirse, cihazı kendiniz tamir etmeye kalkışmayın. Cihazın içinde kullanıcı tarafından tamiri yapılabilecek parça yoktur.
- Bu ısıtıcıyı programlayıcı, zamanlayıcı veya ısıtıcının otomatik olarak açılmasını sağlayacak olan diğer cihazlarla birlikte kullanmayın, ısıtıcının üzerinin kapatıldığı veya yanlış yerleştirildiği durumlarda yangın riski meydana gelebilir.
- **UYARI:** Isıl kesicinin isten-

meden başlangıç konumuna gelmesinden kaynaklanan bir tehlikeyi önlemek için, bu cihaz bir zamanlayıcı benzeri harici bir anahtarlama düzeni üzerinden beslenmemeli veya yardımcı program vasıtasıyla düzenli olarak devresi kapatılan ve açılan bir devreye bağlanmamalıdır.

- Ürününüzün elektrik kablosu standartlarda belirtilen kriterlere uyumlu ve topraklı fiş ile donatılmıştır. Tesisatınızın prizi de (topraklı) ürününüzün fişine uygun olmalıdır.
- Bu cihazın koruma seviyesi IPX2 olduğundan seralarda ve şantiyelerde kullanımı uygun değildir.
- Bu cihazın anahtarlarının ayrı konumları, şekil, yazı ve diğer görünür sembollerle işaretlenmiştir. Bu işlem bu ısıtıcının kontrol anahtarını da kapsamaktadır. Bu ısıtıcının anahtar konumu kullanıcının o konumu seçmesi halinde açıkça görülmektedir.

Temizlik ve Bakım Yaparken Dikkat Edilmesi Gereken Güvenlik Bilgileri

- Cihazı “Temizlik ve Bakım” bölümünde anlatıldığı gibi düzenli bir şekilde temizleyin. Cihazın temizlik ve bakımına başlamadan önce mutlaka cihazın fişini prizden çekin.
- Cihazı suya daldırmayın. Elektrik çarpmasını önlemek için cihazınızı suyla temizlemeyin, cihazınızı temizlemek için yumuşak bir bez kullanın.
- Nemli sabunlu bez ile cihazın plastik parçalarını temizleyebilirsiniz, sonra kuru bir bezle kurularak sabun artıklarını tamamen temizleyin.
- **UYARI:** Cihazınızın yüzeyini sildiğiniz bezi iyice kuruttuğunuzdan emin olun, cihazınızın elektrikli parçalarının içine su girmesi cihazınızda ciddi hasarlara sebep olacaktır.

Taşıma ve Nakliye Sırasında Dikkat Edilmesi Gereken Güvenlik Bilgileri

- Taşıma ve nakliye sırasında cihazınız, aksamlarına zarar gelmemesi için orijinal kutusunda

tutulmalıdır.

- Taşıma sırasında ürünü normal konumunda tutun.
- Cihazı nakliye sırasında düşürmeyin ve darbelere karşı koruyun.
- Ürünün müşteriye tesliminden sonra taşıma sırasında oluşan arızalar ve hasarlar garanti kapsamına girmez.

Sorumluluk Sınırlaması

- Bu kılavuzda yer alan tüm teknik bilgiler, kullanım talimatları, cihazın çalıştırılması ve bakımı, cihazınızla ilgili son bilgileri içerir. Üretici firma, bu kullanım kılavuzundaki talimatlara uyulmaması, cihazın kullanım amacının dışında kullanılması, yetkili olmayan onarım işlemleri, cihaz üzerinde izin verilmeyen değişiklikler yapılması ve üretici firma tarafından onaylanmamış yedek parçaların kullanılması nedeniyle oluşabilecek hasar ve yaralanmalar için herhangi bir sorumluluk kabul etmez.

Teknik Özellikler

Model	VESTEL IS2000 INFRARED ISITICI
Güç	1700- 2000W
Gerilim	220-240 V ~
Frekans	50HZ
Sigorta Akımı	16A
Su girişine karşı koruma sınıfı	IPX2
İzolasyon sınıfı	I

- Teknik özellikler ve bu kılavuz, önceden haber verilmeden değiştirilebilir.
- AEEE Yönetmeliğine uygundur.
- Ürünle birlikte verilen baskılı dokümanlarda, ürün üzerinde bulunan işaretlemelerde ve www.vestel.com.tr adresinde beyan edilen değerler, ilgili standartlar uyarınca laboratuvar ortamında elde edilen değerlerdir. Bu değerler, ürünün kullanım ve ortam şartlarına göre değişebilir.



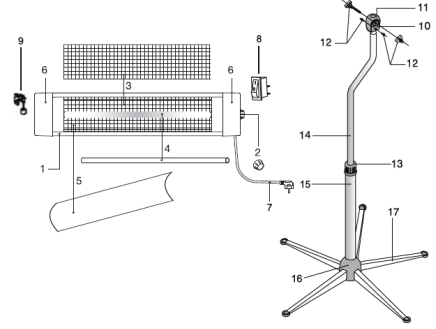
Bu ürün 2014/30/EU (Elektromanyetik Uyumluluk Yönetmeliği) ve 2014/35/EU (Alçak Gerilim (LVD) yönetmeliği) sayılı Avrupa CE Direktiflerine uygundur.



Bu cihaz, Atık Elektrikli ve Elektronik Eşyaların Kontrolü Yönetmeliğine uygundur.

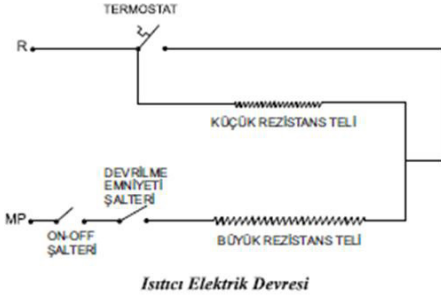
Genel Görünüm

- Görseller yalnızca cihazın parçaları hakkında bilgilendirme amaçlıdır. Parçalar cihaz modeline göre farklı olabilir. Resimler temsildir.



1. Alüminyum gövde
2. Termostat
3. Koruyucu kafes
4. Quartz Rezistans
5. Reflektör
6. Yan Kapak
7. Enerji Kablosu
8. Açma-Kapama Anahtarı
9. Devrilme Emniyet Şalteri
10. U Saç
11. U Saç Plastiği
12. Kelebek Cıvata ve Somun
13. Yükseklik Ayarlamaya Bileziği
14. İç Boru
15. Dış Boru
16. Çapraz Ayak Plastik Kapağı
17. Ayaklar

Elektrik Devre Şeması



Kullanmadan Önce

- Ürünü karton ambalajından dikkatli bir şekilde çıkarın.
- Ürünü ilk kez kullanmadan önce cihazın ön kısmındaki varsa koruyucu filmi çıkarın.
- Elektrik bağlantısını yapmadan önce cihazın kapalı olduğundan emin olun.
- Cihaz ilk kez çalıştırılıyorsa koku duyulabilir. Bu koku ısıtıcı çalışmaya devam ettikçe kaybolur.
- Cihazı, kurulum talimatlarına göre dengeli bir konumda sabitleyin.
- Elektrik sistemini aşırı yükleyebileceğinden bu cihaz ve başka bir yüksek kapasiteli elektrikli cihazın aynı anda çalıştırılması için aynı priz kullanılması önerilmez.

Kullanımı

- Isıtıcınız için elektrik kablolarından, perdelerden ve diğer mobilyalardan uzakta bir kapalı alan belirleyin. Isıtıcınızı direkt olarak elektrik prizinin altına veya kağıt ya da karton levhanın karşısına veya düşük yoğunluktaki elyaf panonun karşısına

yerleştirmeyin.

- Yatay konumda monte edilmiş halde kullanılmalıdır.
- Isıtıcınızı kesinlikle dikey konumda kullanmayınız.
- Çalışır durumda iken kesinlikle yer değiştirmeyiniz.
- Cihazın enerjisini kestikten ve cihaz soğuduktan sonra taşıma işlemini gerçekleştirebilirsiniz.
- Isıtıcının camında bir hasar var ise kullanmayınız ve hemen yetkili servise başvurunuz.
- Termostat düğmesi Min.-Max. konumludur.
- Min : Ürünün küçük rezistans teli ısınıp kızarak ürün çalışmaya devam etmektedir.
- Max : Ürünün büyük rezistans teli ısınıp kızarak ürün çalışmaya devam etmektedir.
- Termostat düğmesi ürünün oda sıcaklığını belli bir seviyede tutmak için kullanılır. Oda belirtilen sıcaklığa ulaştığında termostat otomatik olarak devreden çıkar ve sıcaklık düştüğü zaman otomatik olarak tekrar devreye girer.
- Max. sıcaklık için termostat düğmesini saat yönünde sonuna kadar çeviriniz.
- Min. sıcaklık için termostat düğmesini saat yönünün tersine yine sonuna kadar çeviriniz.
- Oda sıcaklığı istediğiniz seviyeye ulaştığında termostat düğmesini termostat devreden çıkana kadar saat yönünün tersine doğru çeviriniz.
- Açma-Kapama Anahtarı : Açma-Kapama anahtarına basarak ürününüzü açabilir veya kapatabilirsiniz.
- Cihazı fişe takıp, Açma-Kapama anah-

tarına basarak açtığınızda ilk etapta filament içerisinde yer alan küçük rezistans teli ısınıp kızarak ürününüz çalışacaktır. Termostat saat yönüne doğru çevrildiğinde (**AÇIK** konumuna alındığında) ise küçük rezistans teli kızarıklığını kaybederek, filament içerisindeki büyük rezistans teli ısınıp kızarak ürününüz max. güçte çalışacaktır.

- Termostatın oda sıcaklığına bağlı olarak devreden çıkması durumunda (**KAPALI** konumuna geçmesi durumunda) büyük rezistans teli kızarıklığını kaybederek, filament içindeki küçük rezistans teli ısınıp ısınıp kızarak ürününüz çalışmaya devam edecektir.
- Cihazınızı kullanmadığınız zamanlarda fişini prizden çekiniz.

Sıcaklık ayarı

İstedığınız ısıtma sıcaklığını ayarlamak ve odada sabit bir sıcaklık sağlamak için sıcaklık ayar düğmesini en sağa maksimum değere getirerek cihazı tam güçte çalıştırın. Oda sıcaklığı uygun bir seviyeye ulaştığında sıcaklık ayar düğmesini bir tık sesi duyana kadar yavaşça sola çevirin. Böylece, cihaz sizin için uygun sıcaklığı otomatik olarak açılıp kapanarak ayarlar.



UYARI: Ayar noktasına yönelik açık/kapalı konum sıcaklıkları arasındaki fark, odanın boyutuna ve ısı yalıtımına bağlı olarak 0,1°C ile 3°C arasında değişebilir. Cihaz çabuk soğuyan büyük bir odada kullanılacaksa cihazdan daha fazla verim almak için sıcaklığı, istediğiniz sıcaklıktan 2-3°C daha yüksek bir değere ayarlamanızı öneririz.

Devrilme Koruması

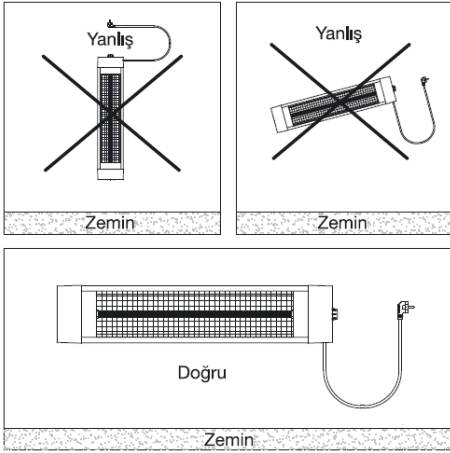
Güvenliğiniz için, cihazınızın üzerinde ısıtıcı devrildiğinde devreye giren ve ısıtıcıyı kapatan bir devrilme güvenlik anahtarı bulunmaktadır. Isıtıcınızın normal çalışması için, cihazınızı sağlam ve düz bir zemin üzerinde kullanın.

Kurulum

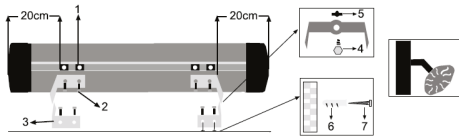
- Cihaz çalıştırılmadan önce, güç kablosu kontrol edilmelidir. Eğer hasar var ise, cihaz çalıştırılmadan yetkili servise başvurulmalıdır.
- Cihazın ısıtıcı tüpünü, cihazı çalıştırmadan önce kontrol ediniz. Çatlak, kırık vb. durumların gözlenmesi halinde, cihaz çalıştırılmadan yetkili servise başvurulmalıdır.
- Cihaz kesinlikle topraklı prizde kullanılmalıdır.
- Ana elektrik hattının 220-240VAC olduğunu ve bağlantısının sigortalı olmasını kontrol edin.
- Şebeke güvenliğini kontrol ediniz. 16A sigorta kullanınız.
- Cihaz, bir elektrik prizinin hemen altına yerleştirilmemelidir.
- Cihazı zemine, yüzeye, mobilyaların yanına vb. yerlere kurarken minimum mesafe gerekliliklerine uyun. Mobilya, perde, kağıt, karton vb. kolay tutuşabilecek nesnelere minimum 1mt. uzağa montajlanmalıdır. Asla yanıcı yüzeylere (karton, ahşap vb.) monte etmeyiniz.
- Cihazı zeminden en az 1,80 mt yüksekliğe, tavandan en az 40 cm alçağa, köşelerden ise 50 cm uzağa monte edilmelidir.
- Cihazı perde veya kapı arkasına, duvar açıklığı veya havalandırma deliği altına

yerleştirmeyin.

- Kurulum sırasında, üretilen ısıyla karıştırılan havanın hacminin olabildiğince fazla olmasını sağlayın.
- Cihazı geçerli gerekliliklere göre takın.
- Anahtar ve diğer cihazlar, banyo yapan veya duş alan kişilerden uzakta olmalıdır.
- Cihaz, su sıçramalarından uzak tutulmalıdır.
- Cihaz örtülürse aşırı ısınma riski meydana gelir. Cihazın üzerini kesinlikle örtmeyiniz.
- Kaza veya cihaz hasarı riski nedeniyle, hava girişlerini ve çıkışlarını (ızgaraları) örtmek veya tıkamak kesinlikle yasaktır.



Duvar Montajı



1. Kare somun
2. M5 Vida
3. Montaj aparatı
4. M8 Cıvata

5. M8 Kelebek somun

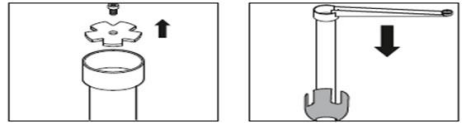
6. Dübel

7. Dübel vidası

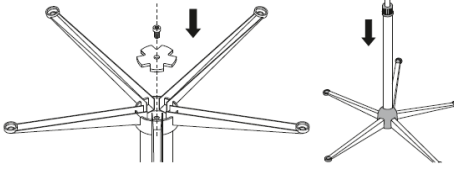
- Yukarıdaki şekilde gözüktüğü gibi montaj esnasında montaj aparatlarının ısıtıcının dış kenarlarından 20 cm boşluk bırakılarak M5 vidalar yardımı ile montajı yapılır.
- Isıtıcı aparat montajından sonra kalan diğer iki aparat, aralarında ısıtıcıdaki aparatlar arasındaki mesafe kalacak şekilde duvara montajlanır.
- Isıtıcıya ve duvara monte edilen montaj aparatları M8 cıvata ve M8 kelebek somun yardımı ile birbirine bağlanır.

Taşınabilir Ayak Montajı

1. Ürünün kutusunu açınız ve ürünü çıkarınız.
2. Ürünün kutusu içerisinde çıkan L saçların 2 adedini ürünün arka tarafında bulunan sabitleme saçlarını oturtarak, sabitleme saç vidalarını yıldız tornavida ile sıkıp birbirine monte ediniz.
3. Kutu içerisinde grup olarak çıkan ayak grubunu ambalajından çıkarınız.
4. Boruyu ters çevirip ayakları boruya sabitleyen bağlama saç ve vidasını yerinden sökünüz.

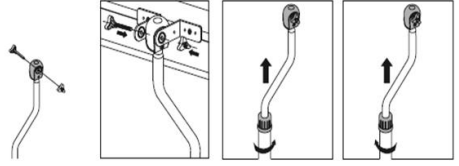


5. Boruyu ters çevirip 5 adet ayağı borunun dış adaptör kısmına takınız.
6. Ayakları boru adaptörüne bağlayan bağlama saçını ayakların tam ortasına gelecek şekilde yerleştirdikten sonra bir tornavida yardımı ile (düz veya yıldız) merkezden vidalayarak iyice sıkınız.



7. Ayak grubunu yere basacak şekilde zemine bırakınız. Çapraz ayak plastik kapağını borunun dibine iterek çapraz ayak plastik kapağı ayaklara geçecek şekilde yerleştiriniz.
8. Ayak grubunun üst kısmında yer alan kelebek somun ve vidayı sökünüz.
9. Ürünün arka tarafına L saçların delik kısımlarını, U saçın sağ ve sol kısımlarında bulunan delikleri karşılayacak şekilde denk getiriniz.
10. Delik kısımları denk getirilen L saçlar ve U saç delikleri içerisinden sökülen vidayı geçiriniz. Vidanın diğer ucuna kelebek somunu takıp iyice sıkarak ürünü ayak grubu üzerine sabitleyiniz.
11. Ayak grubu ile montajlanan ürününüzün yükseklik seviyesini ayarlamak için yükseklik ayarlama bileziğini saat yönünün tersine doğru iyice çevirip açınız.
12. Ayak grubu ile montajlanan ürününüzü istediğiniz yükseklik seviyesine ayarladıktan sonra yükseklik ayarlama bileziğini saat yönüne doğru iyice sıkarak sabitleyiniz.
13. Ürününüzün yüksekliğini değiştirmek istediğinizde yükseklik ayarlama bileziğini saat yönünün tersine doğru çevirip açınız. İstenilen yükseklik seviyesi ayarını yaptıktan sonra yükseklik ayarlama bileziğini saat yönüne doğru iyice sıkarak sabitleyiniz. Ürününüz taşınabilir ısıtıcı olarak min.0,4m - max.1,5m yükseklik seviyesi aralığında

ayarlanabilecek şekilde dizayn edilmiştir.



Temizlik ve Bakım

- Cihaz için özel bakım gerekmez.
- İnfrared ısıtıcı ürününüzü kullanmadığınız zamanlarda kapatınız, fişini prizden çekiniz ve temizlik için açılması amacı ile soğumasını sağlayınız. Toz ve kirin miktarına bağlı olarak en az ayda bir, ürününüzü uzun saplı ve ince toz alıcı bir fırça ile temizleyin.
- Cihazınızın yüzeyini temizlemek için nemli bir bez kullanın.
- Isıtıcınızın hiçbir parçası üzerinde aşındırıcı kimyasal malzemeler, ovma teli veya aşındırıcı bezler kullanmayın.
- Cihazı su ile direkt temas ettirmeyiniz. Benzin, tiner, solvent vb. ürünü aşındıracak veya zarar verecek maddeler ile ürünü asla temizlemeyin.
- Cihazı temizlik amacı ile asla herhangi bir sıvı içerisine daldırmayınız. Herhangi bir sıvı maddenin ısıtıcının gövdesi içine girmediğinden emin olun.
- Hava giriş ve çıkış ızgaralarındaki toz ve iplikleri temizlemek için elektrik süpürgesi kullanabilirsiniz (ürün içerisine sokmadan).
- Cihaz herhangi bir maksat ile yetkili personel tarafından açıldığında ise nemli ve temiz tüy bırakmayan bez ile reflektör ve filament temizliği yapın.
- Temizlik bittiğinde cihazı normal çalışma konumuna getirin.

- Isıtıcı fişini takmadan kuru olduğundan emin olun.

Saklanması

- Cihazın kullanılmadığı durumlarda prize takılı olmadığından emin olun.
- Isıtıcıyı doğrudan güneş ışığı almayan ve çocukların erişemeyeceği bir yerde muhafaza edin.
- Depolama öncesinde ısıtıcının soğuk olduğundan emin olun.
- Isıtıcı uzun süre kullanılmayacaksa önce temizlenmesi sonrasında serin ve kuru bir yerde saklanması (tercihen orijinal ambalajında) önerilir.

Sorun Giderme

Cihazınızda normal olmayan bir durum tespit ettiğinizde, tablodaki açıklamalar doğrultusunda sorunu çözmeye çalışabilirsiniz.

Cihazınız hala normal çalışmasına devam etmiyorsa Vestel İletişim Merkezi veya size en yakın Vestel Yetkili Servisi ile irtibata geçiniz.

Yetkili servis listesine ve iletişim bilgilerine web sitesinden ulaşabilirsiniz.

Tüm yetkili servis bilgileri Bakanlık tarafından oluşturulan Servis Bilgi Sisteminde yer almaktadır.

SORUN	SEBEBİ	ÇÖZÜM
Cihaz Çalışmıyor.	Cihazın fişi prize takılmamış.	Sıkıca prize takın.
	Açma-Kapama anahtarı "0" konumunda olabilir.	Açma-Kapama anahtarını "1" konumuna alınız.
	Devrilme emniyeti şalteri devre dışı olabilir.	Ürünün çalışma açısını düzelterek, devrilme emniyeti şalterinin devreye girmesini sağlayın.
	Evin sigortaları atmış olabilir.	Sigortaları kontrol edin.
Cihaz düşük güçte çalışıyor.	Termostat kapalı konumda, açılmamış olabilir.	Termostatı açık konumuna getirin, termostat düğmesini saat yönüne doğru çevirin.

Cihazınızın Çevreye Uygun Bir Şekilde Atılması



Ürünün üzerinde veya bilgi etiketinde yer alan bu işaret, bu cihazın kullanım ömrünün sonunda diğer evsel atıklarla birlikte atılmaması gerektiğini belirtmektedir. Kontrol edilmeyen atık imhasının

çevreye ve insan sağlığına olası zararlarını önlemek için, lütfen bu cihazı diğer atık türlerinden ayırın ve malzeme kaynaklarının sürdürülebilir tekrar kullanımını desteklemek için sorumlu bir şekilde yeniden dönüşüme kazandırılmasını sağlayın. Bu cihazın çevresel olarak güvenli geri dönüştürme için nereye ve nasıl götüreceğiniz konusunda bilgi almak üzere, ürünü satın aldığınız bayi ve yerel kuruluşlarla iletişim kurun. Bu ürün, geri dönüşüm için diğer ticari atıklarla karıştırılmamalıdır.

Enerji Tasarrufu için Öneriler

- Kullanmadığınızda cihazı kapatın.

Ambalaj bilgisi

Ürünün ambalajı, geri dönüştürülebilir malzemelerden üretilmiştir. Ambalaj atığını evsel veya diğer atıklarla birlikte atmayın, yerel yönetimin belirttiği ambalaj toplama noktalarına atın.

Üretim Yeri:

Türkiye'de üretilmiştir.

Üretici Firma:

Vestel Ticaret A.Ş.

Adres : Levent 199 Büyükdere Cad.
No:19934394 Şişli/İSTANBULTÜRKİYE

Tel : 0850 222 4 123

E-posta : vmh@vestel.com.tr

<http://www.vestel.com.tr/destek>

WhatsApp: 0850 222 4 123

Müşteri'nin Seçimlik Hakları

Müşteri; malın 6502 sayılı Tüketicinin Korunması Hakkında Kanun hükümleri uyarınca ayıplı olduğunun anlaşılması durumunda, ayıp daha sonra ortaya çıkmış olsa bile, malın müşteriye teslim tarihinden itibaren iki yıllık zamanaşımı süresi içinde;

- 1) Satılanı geri vermeye hazır olduğunu bildirerek sözleşmeden dönme,
- 2) Satılanı alıkoyup ayıp oranında satış bedelinden indirim isteme, seçimlik haklarından birini Satıcıya karşı;
- 3) Aşırı bir masraf gerektirmediği takdirde, bütün masrafları satıcıya ait olmak üzere satılanın ücretsiz onarılmasını isteme,
- 4) İmkân varsa, satılanın ayıpsız bir misli ile değiştirilmesini isteme, seçimlik haklarından birini ise Satıcıya, üretici veya ithalatçıya karşı kullanılabilir.

Ücretsiz onarım veya malın ayıpsız misli ile değiştirilmesinin satıcı için orantısız güçlükleri beraberinde getirecek olması hâlinde tüketici, sözleşmeden dönme veya ayıp oranında bedelden indirim haklarından birini kullanabilir.

Müşteri; şikâyet ve itirazları konusundaki başvurularını Tüketici Mahkemelerine ve Tüketici Hakem Heyetlerine yapabilir.

SİZİN İÇİN BURADAYIZ!

Ürününüzü iyi günlerde kullanmanızı diliyoruz.

Bize ulaşmak isterseniz, 7/24 aşağıdaki iletişim kanallarında sizin için buradayız.

Aradığınız pek çok cevabı
cozumuvar.vestel.com.tr
internet sitemizde bulabilirsiniz.

Sorun çözüm ve bilgilendirici videolarımıza ulaşabilir, yetkili servis kaydı açabilir, kaydınızı takip edebilir, ürününüze ait güncel teknik belgelere ulaşabilirsiniz.



**Canlı
Destek**

vestel.com.tr/destek
vmh@vestel.com.tr

 **0850 222 4 123**



IOS



ANDROID

VESTEL

GARANTİ BELGESİ

MALIN

Çinsi ELEKTRİKLI ODA ISITICISI

Markası VESTEL

Modeli _____

Seri No _____

SATICI FİRMANIN

Unvanı _____

Adresi _____

Tel-Faks _____

E-posta _____

Fatura Tarihi _____

Fatura No _____

Kase ve İmza _____

ALICININ

Adı, Soyadı _____

Adresi _____

Tel _____

Teslim Tarihi ve Yeri _____

Azami Tamir Süresi 20 İşgünü

Garanti Süresi 2 Yıl

Genel Müdür
Ergün Güler



ÜRETİCİ/İTHALATÇI FİRMA:

Vestel Ticaret A.Ş.
Levent 199 Büyükdere Cad. No:199 34394
Şişli/İstanbul - Türkiye
Tel: 0850 222 4 123
Web: www.vestel.com.tr/destek
E-posta: vmh@vestel.com.tr
WhatsApp: 0850 222 4 123

TÜRKİYE GENEL DAĞITICISI:

Vestel Ticaret A.Ş.
Levent 199 Büyükdere Cad. No:199 34394
Şişli/İstanbul - Türkiye
Tel: 0850 222 4 123
Web: www.vestel.com.tr/destek
E-posta: vmh@vestel.com.tr
WhatsApp: 0850 222 4 123



Zorlu Holding kuruluşudur.

VESTEL

GARANTİ ŞARTLARI

1. Garanti süresi malın teslim tarihinden itibaren başlar ve 2 yıldır.
2. Malın bütün parçaları dâhil olmak üzere tamamı firmamız garantisine kapsanmaktadır.
3. Malın garanti süresi içerisinde arızalanması durumunda, tamirde geçen süre garanti süresine eklenir. Malın tamir süresi en fazla 20 iş günüdür. Bu süre mala ilişkin arızanın servis istasyonuna, servis istasyonunun olmaması durumunda, malın satıcısı, bayii, acentası, temsilciliği, ithalatçısı veya üreticisinden birisine bildirim tarihinden itibaren başlar. Malın arızasının, 10 iş günü içinde giderilmemesi halinde; üretici veya ithalatçı, malın tamiri tamamlanuncaya kadar, benzer özelliklere sahip başka bir malı tüketicinin kullanımına tahsis etmek zorundadır.
4. Malın garanti süresi içinde, gerek malzeme ve işçilik, gerekse montaj hatalarından dolayı arızalanması halinde, işçilik masraflı, değiştirilen parça bedeli ya da başka herhangi bir ad altında hiçbir ücret talep edilmeksizin tamiri yapılacaktır.
5. Tüketicinin tamir hakkını kullanmasına rağmen malın;
 - a) Garanti süresi içinde tekrar arızalanması,
 - b) Tamiri için gereken azami sürenin aşılması,
 - c) Tamirinin mümkün olmadığı, yetkili servis istasyonu, satıcı, üretici veya ithalatçı tarafından bir rapora belirlenmesi, durumlarının; tüketici malın bedel tadisini, ayıp oranında bedel indirimi veya malın ayıpsız misli ile değiştirilmesini satıcıdan talep edebilir. Satıcı, tüketicinin talebini reddedemez. Bu talebin yerine getirilmemesi durumunda satıcı, üretici ve ithalatçı müteselsilen sorumludur.
6. Malın kullanma kılavuzunda yer alan hususlara aykırı kullanılmasından kaynaklanan arızalar garanti kapsamı dışındadır.

7. Garanti belgesi ile ilgili olarak çıkabilecek sorunlar için T.C. Gümrük ve Ticaret Bakanlığı Tüketicinin Korunması ve Piyasa Gözetimi Genel Müdürlüğü'ne başvurulabilir.

GARANTİ YÜKÜMLÜLÜĞÜ - MÜŞTERİNİN DİKKAT ETMESİ GEREKEN HUSUSLAR

1. Garanti Belgesi üzerinde mamulün orijinal seri numarasında tahrifat yapıldığı hallerde garanti geçersizdir.
 2. Garanti yükümlülüğünün geçerli olabilmesi için, VESTEL yetkili personeline ve da yetkili servislerinden başka hiçbir kimsenin, hiçbir şekilde cihazın tamir ve tadiline müdahale etmemesi gerekmektedir.
 3. Arızalı cihazın tamir yerini (Cihazın kullanıldığı yer veya servis atölyesi) ve şekliyle yetkili servis belirler.
 4. Aşağıda açıklanan koşullarda arızalı cihaz garanti kapsamına girmez:
 - a) Cihazı bağlanan dış donanımdan (regülatör, kesintisiz güç kaynağı vb.) kaynaklanan arızalar,
 - b) Anormal voltaj düşüklüğü veya fazlalığından, hatalı elektrik tesisatından, cihazın etrafında belirlenenden farklı bir sebebe gelmesine bağlanmasıyla oluşan arızalar,
 - c) Malın tesliminden sonraki nakiller ve yerleştirme sonucu (düşme, asırı sarımsıma, darbe vs.) oluşabilecek arızalar,
 - d) Cihazın kullanımı hatalarından meydana gelen dış ve iç yüzeylerdeki bozulma, çizilme, kırılmalar ve arızalar
 - e) Doğa olaylarının (yıldırım, sel, su baskını, deprem, yangın vs.) yol açacağı arızalar.
- Bu gibi durumlarda arızalı cihaz, VESTEL yetkili uzmanları tarafından tamir edilerek, standart tamir ücreti alınacaktır.
5. Garanti Belgesi'nin tekemmül ettirilerek tüketiciye verilmesi sorumluluğu tüketicinin malı satın aldığı yetkili satıcı, agente ya da temsilciliklere aittir. Garanti Belgesi, satın alınan

mala ilişkin faturanın tarihi ve sayısı ile seri numarasını içermek zorundadır.

MÜŞTERİ'NİN SEÇİMLİK HAKLARI

Müşteri; malın 6502 sayılı Tüketicinin Korunması Hakkında Kanun hükümleri uyarınca ayıplı olduğunun anlaşılması durumunda, ayıp daha sonra ortaya çıkmış olsa bile, malın müşteriye teslim tarihinden itibaren iki yıllık zamanaşımı süresi içinde;

1. Satılanı geri vermeveye hazır olduğunu bildirerek sözleşmeden dönme,
2. Satılanı alıkoymuş ayıp oranında satış bedelinden indirim isteme, seçicilik haklarından birini Satıcıya karşı;
3. Aşırı bir masraf gerektirmediği takdirde, bütün masrafları satıcıya ait olmak üzere satılanın ücretsiz onarılmasını isteme,
4. İmkân varsa, satılanın ayıpsız bir misli ile değiştirilmesini isteme, seçicilik haklarından birini ise Satıcıya, üretici veya ithalatçıya karşı kullanabilir.

Ücretsiz onarım veya malın ayıpsız misli ile değiştirilmesinin satıcı için orantısız güçlükleri beraberinde getirecek olması hâlinde tüketici, sözleşmeden dönme veya ayıp oranında bedelden indirim haklarından birini kullanabilir.

Müşteri; şikâyet ve itirazları konusundaki başvurularını Tüketicî Mahkemelere ve Tüketicî Hakem Heyetlerine yapabilir.

VESTEL

0850 222 4 123
www.vestel.com.tr

 0850 222 4 123



Cihazınızın T.C. Gümrük ve Ticaret Bakanlığı Tüketicinin Korunması ve Piyasa Gözetimi Genel Müdürlüğü'nce tespit ve ilan edilen kullanım ömrü (cihazın fonksiyonlarını yerine getirebilmesi için gerekli yedek parça bulundurma süresi) 10 yıldır.



Geri dönüştürülebilir kağıt kullanarak doğaya katkımızı sürdürüyoruz.

Üretici Firma:

Vestel Ticaret A.Ş.
Levent 199 Büyükdere Cad. No:199 34394
Şişli/İstanbul - Türkiye
Tel: 0850 222 4 123
Web: www.vestel.com.tr/destek
E-posta: vmh@vestel.com.tr
WhatsApp: 0850 222 4 123