

# VESTEL

---

## VESTEL RETRO BORDO EKMEK KIZARTMA MAKİNESİ

---

KULLANIM KILAVUZU

## Değerli Müşterimiz,

Ekmek kızartma makinesi cihazımızı tercih etmekle kaliteli bir **VESTEL** ürünü satın almış bulunmaktasınız.

Cihazınız, gerekli olan özeni ve bakımı sağladığınız takdirde size uzun yıllar hizmet edecektir.

Cihazınızı kullanırken keyif almanızı diliyoruz.

## Güvenlikle İlgili Önemli Bilgiler

Cihazınızı hızlı bir biçimde tanımak ve cihazınızın tüm fonksiyonlarından eksiksiz faydalanmak için lütfen bu kılavuzdaki talimatları dikkatli bir şekilde okuyun ve ileride tekrar incelemek için saklayın.



**UYARI:** Ciddi yaralanma risklerini belirtir



**UYARI:** Cihazınızı kullanmaya başlamadan önce tehlikeli bir durum, yangın, elektrik çarpması ve kişisel yaralanma risklerini önleyebilmek için bu kılavuzda açıklanan güvenlik önlemlerine her zaman uyun.

# ■ İindekiler

<b>Güvenlik uyarıları.....</b>	<b>1</b>
Cihazı Kullanırken Dikkat Edilmesi Gereken Güvenlik Bilgileri.....	1
Temizlik ve Bakım Yaparken Dikkat Edilmesi Gereken Güvenlik Bilgileri.....	5
Taşıma ve Nakliye Sırasında Dikkat Edilecek Hususlar .....	6
Sorumluluk Sınırlaması .....	6
<b>Teknik Özellikler .....</b>	<b>6</b>
<b>Genel Görünüm.....</b>	<b>7</b>
<b>Kullanmadan Önce .....</b>	<b>7</b>
<b>Kullanımı .....</b>	<b>7</b>
<b>Temizlik ve Bakım .....</b>	<b>8</b>
Kırıntı Tepsisinin Temizlenmesi .....	8
<b>Sorun Giderme .....</b>	<b>9</b>

## ■ Güvenlik uyarıları

### Cihazı Kullanırken Dikkat Edilmesi Gereken Güvenlik Bilgileri

- Bu kullanım kılavuzu, cihazınızın ilk kullanımı, güvenliği, kullanım amaçları ve cihazınızın temizliği ve bakımı ile ilgili önemli bilgiler içermektedir.
- Kullanım kılavuzunu dikkatlice okuyun ve talimatlara uyun.
- Kullanım kılavuzunu güvenli bir yerde saklayın ve cihazınızı ödünç verdiğinizde bu kullanım kılavuzunu da cihazınızla birlikte verin.
- Bu cihaz, kapalı mekanlarda kullanılmak üzere ticari olmayan kullanımlar için ekmek kızartmak amacıyla ev tipi kullanım ve aşağıdakiler gibi benzeri uygulamalar için tasarlanmıştır:
  - Mağazalar, ofisler ve diğer çalışma ortamlarındaki personel mutfakları;
  - Çiftlik evleri;
  - Otel, motel ve diğer konut tipi ortamlarda müşteriler tarafından kullanılmak için;
  - Pansiyon tipi ortamlar.
- Cihazınızı iş yerlerinde ticari amaçlı kullanmayın. Belirtilmiş olan açıklamanın dışındaki kullanımlar, kullanım amacına uygun olmayan kullanım olarak kabul edilir.
- **UYARI:** Cihazın kullanım amacının dışında kullanılması hasar veya tehlikeli durum yaratabilir ve cihazın garantisinin iptaline sebep olur. Bu şartlarda oluşabilecek hasarlar kullanıcı tarafından karşılanır.
- Cihazı yalnızca tip levhası üzerindeki bilgilere göre bağlayın ve işletin. Evinizdeki şebekenin cihazınızın bilgi etiketi üzerinde belirtilen güç ve voltaj değerlerine uygun olduğundan emin olun.
- Cihazı sadece AC akımına ve topraklı prize bağlayın.
- Cihaz, 8 yaş ve üzeri çocuklar ve fiziksel, algısal ve zihinsel yetenekleri azalmış veya tecrübe ve bilgi eksikliği olan kişiler tarafından gözetim altında veya cihazın güvenli bir şekilde kullanımına ve karşılaşılan ilgili tehlikelerin anlaşılmasına dair talimat verilirse kullanılabilir.

- Çocuklar cihazla oynamamalıdır.
- Temizleme ve kullanıcı bakımı 8 yaşından büyük ve gözetim altında olmadıkça çocuklar tarafından yapılmamalıdır.
- Cihaz ve kablosunu 8 yaşından küçük çocukların erişemeyeceği şekilde saklayın.
- Cihazın çocukların yanında kullanılması durumunda, çocukların yakın gözetim altında tutulmaları gereklidir.
- Cihazın gözetimsiz şekilde çalışmasına izin vermeyin.
- Cihazınızı ilk kez kullanmaya başlamadan önce tüm ambalaj malzemelerini ve tanıtım etiketlerini çıkarttığınızdan emin olun.
- **UYARI:** Boğulma tehlikesini önlemek için ambalaj malzemelerini bebek ve çocuklardan uzak tutun. Bu ambalaj malzemelerinin oyuncak olarak kullanılmasına izin vermeyin.
- Fişi her kullanımdan sonra veya hatalı çalışma durumunda prizden çekin.
- Cihazınızı kullanırken, herhangi bir elektrik çarpması tehlikesine karşı cihazınızı, kablosunu ve elektrik fişini su ve sıvılardan uzak tutun.
- Su bulunan yerlerin; banyo küvetlerinin, lavaboların veya diğer kapların yakınında kullanmayın.
- Cihazınızı eğimli yüzeylerde kullanmayın. Cihazınızı; düz, sabit, kuru ve sıcaklığa dayanıklı bir yüzeye yerleştirerek kullanın.
- Kullanmadan önce, cihazınızın fonksiyonlarını doğru bir şekilde kontrol edin.
- Güvenliğiniz açısından, herhangi bir hasar olmadığını görmek üzere elektrik kablosunun periyodik olarak kontrol edilmesi gereklidir. Cihazınızın elektrik kablosu veya elektrik fişi hasar görmüşse, herhangi bir tehlikenin önlenmesi için, sadece üreticinin önerdiği yetkili servis tarafından değiştirilmelidir. Lütfen yetkili servis veya müşteri iletişim merkezi ile iletişime geçin.
- Cihaz yalnızca elektrik kablosunda ve cihazın gövdesinde hiçbir hasar görünmediği takdirde kullanılmalıdır.
- Cihazınızı asla aşağıdaki durumlarda kullanmayın:

- Cihaz veya elektrik kablosu hasarlı ise,
- Cihaz düşürülürse, gözle görülür hasar belirtisi varsa veya düzgün çalışmazsa,
- Cihaz, elektrikli parçalar görülecek şekilde hasar görmüşse,
- Cihazın herhangi bir parçası, kablosu, fişi su veya diğer sıvılarla temas etmişse.
- Eğer yukarıdaki durumlardan birisi tespit edilirse, hemen cihazınızın elektrik fişini prizden çekin ve yetkili servisle irtibata geçin.
- Hasarlı bir cihaz ya da cihazın hasarlı parçaları ciddi yaralanmalara ve yangına neden olabilir.
- Cihazınızda herhangi bir arıza meydana gelirse, cihazı kendiniz tamir etmeye kalkışmayın.
- Cihazın içinde kullanıcının müdahale edebileceği parçalar bulunmamaktadır.
- Elektrik kablosunu tehlikeye sebep olmayacak şekilde uzatın. Mutfak tezgahlarından sarkmasına izin vermeyin. Küçük çocuklar tarafından kablo aşağıya çekilebilir ve cihaz devrilerek

yaralanmalara neden olabilir. Kabloyu, keskin kenarlar üzerinden çekmeyin, sıkıştırmayın. Sıcak ve ıslak alanlardan uzak tutun. Kablo cihazın sıcak parçalarıyla temas etmemelidir.

- **UYARI:** Cihaz harici bir zamanlayıcı veya ayrı uzaktan kontrol sistemi vasıtasıyla çalışacak veya kontrol edilecek şekilde tasarlanmamıştır. Cihazı harici zamanlayıcı veya ayrı uzaktan kontrol sistemi ile çalıştırmayın.
- Cihazınızı prizden çıkarırken fişten tutun ve kablodan tutarak taşımayın.
- Cihazınızın elektrik fişini elleriniz ıslak durumdayken prize takmayın ve prizden çıkartmayın.
- Ürünün sıcak parçalarına dokunmaktan kaçının. Sadece sapları veya düğmeleri kullanın.



**UYARI:** Cihazınız çalışırken, dokunabileceğiniz parçaların sıcaklığı yüksek olabilir, çıplak elle dokunmayın. Aksi takdirde yaralanabilirsiniz.

- Cihazınızı çalışırken asla yalnız bırakmayın. Bu ürün, çalışma sırasında sürekli tüketici nezareti ve kontrolü gerektirmektedir.
- Cihazınızı tamamen soğumadan kaldırmayın. Tamamen soğuduktan sonra bir sonraki kullanıma kadar kuru, güvenli bir yerde muhafaza edin.
- Parçaları sökmeden ve takmadan önce soğumasına izin verin.
- Cihazı kullanmıyorken, temizlemeye başlamadan önce veya kırıntı tepsisini takip-çıkartırken mutlaka fişinin prize takılı olmadığına emin olun.
- Kızartıldığında veya ısıtıldığında damlama ihtimali olan yiyecekleri kullanmayın, aksi takdirde yangın tehlikesi meydana gelir.
- Cihazınızı yiyecekleri yeniden ısıtmak için kullandığınızda, yemeden önce yiyeceğin aşırı sıcak olmadığından emin olun.
- Yaralanmaları önlemek için kızartıldıktan sonra ekmeği dikkatli bir şekilde çıkarın.
- **UYARI:** Ekmek yanabilir. Cihazınızın kullanımı sırasında cihazın perdeler, duvar kağıtları, giysiler, bulaşık bezleri veya diğer yanıcı malzemelerle temas etmesine izin vermeyin.
- Yangına veya elektrik çarpmasına neden olabileceklerinden aşırı büyük gıdalar, metal ambalajlar veya çatal kaşıklar ekme kızartma makinesine yerleştirilmemelidir.
- Cihazın fişi takıldıktan sonra gıdaları çıkarmaya çalışmayın.
- Yangın veya duman çıkması durumunda cihazın fişini derhal çekin.
- Cihazınızın elektrik fişi prize takılı durumdayken cihazınızı hareket ettirmeyin.
- Cihazınızın kullanılması sırasında aşırı yüklenmeyi önleyebilmek için, aynı elektrik devresinde yüksek güç çeken başka bir cihaz çalıştırmayın.
- Bu cihaz için uzatma kablosu kullanmayın.
- Cihazınızı iyi havalandırılan bir yerde kullanın. Yeterli hava dolaşımının sağlanması için cihazınızın her tarafından 10-15 cm. kadar boşluk bırakmaya dikkat edin.
- Cihazı açık havada kullanmayın.

- Kaldırma koluna sadece ekmek kızartma amacıyla basın; bu kolu kesinlikle engellemeyin.
- Cihazınızı gazlı veya elektrikli ısıtıcıların üzerine veya yakınına yerleştirmeyin, sıcak fırının ya da başka bir ısı kaynağının içine ya da üzerine koymayın.
- Cihazı şeker içeren gıda ürünleri ile veya içinde reçel ya da konserve bulunan ürünlerle kullanmayın.
- Cihazı buharla temizlemeyin.
- Nemli bez ile cihazın gövdesini silebilirsiniz, sonra kuru bir bezle parlatabilirsiniz.
- **UYARI:** Cihazınızın yüzeyini sildiğiniz bezi iyice kuruttuğunuzdan emin olun, cihazınızın elektrikli parçalarının içine su girmesi cihazınızda ciddi hasarlara sebep olacaktır.
- Temizlik sırasında kesici, delici, sivri uçlu vb zarar verici araçlar kullanmayın. Yapışmış tost ekmeği, çörek, baget veya başka herhangi bir maddeyi bıçak ya da başka nesnelere kullanarak kazımaya çalışmayın, elektrikli parçalara temas halinde elektrik şoku yaşanabilir.
- Cihazın soğumasını bekleyin, fişini prizden çekin ve dikkatli bir şekilde ekmek artıklarını temizleyin.
- Ekmek kızartma makinesinin kırıntı tepsisini kızaklara takmadan kullanmayın. Kırıntı tepsisi düzenli olarak temizlenmelidir. Tepside ekmek birikimleri oluşmasına izin vermeyin.

## **Temizlik ve Bakım Yaparken Dikkat Edilmesi Gereken Güvenlik Bilgileri**

- Cihazı “Temizlik ve Bakım” bölümünde anlatıldığı gibi düzenli bir şekilde temizleyin. Cihazın temizlik ve bakımına başlamadan önce mutlaka cihazın fişini prizden çekin ve soğumasını bekleyin.
- Cihazı suya daldırmayın. Elektrik çarpmasını önlemek için cihazınızı suyla temizlemeyin, cihazınızı temizlemek için yumuşak bir bez kullanın.
- Cihazın temizlenmesi sırasında, aşındırıcı, kostik temizleyiciler veya fırın temizlik maddeleri kullanmayın.



## Taşıma ve Nakliye Sırasında Dikkat Edilecek Hususlar

- Taşıma ve nakliye sırasında cihazınız, aksamlarına zarar gelmemesi için orjinal kutusunda tutulmalıdır.
- Taşıma sırasında ürünü normal konumunda tutun.
- Cihazı nakliye sırasında düşürmeyin ve darbelere karşı koruyun.
- Ürünün müşteriye tesliminden sonra taşıma sırasında oluşan arızalar ve hasarlar garanti kapsamına girmez.

## Sorumluluk Sınırlaması

Bu kılavuzda yer alan tüm teknik bilgiler, kullanım talimatları, cihazın çalıştırılması ve bakımı, cihazınızla ilgili son bilgileri içerir. Üretici firma, bu kullanım kılavuzundaki talimatlara uyulmaması, cihazın kullanım amacının dışında kullanılması, yetkili olmayan onarım işlemleri, cihaz üzerinde izin verilmeyen değişiklikler yapılması ve üretici firma tarafından onaylanmamış yedek parçaların kullanılması nedeniyle oluşabilecek hasar ve yaralanmalar için herhangi bir sorumluluk kabul etmez.

## Teknik Özellikler

Marka	VESTEL
Model	VESTEL RETRO BORDO EMEK KIZARTMA MAKİNESİ
Çalışma Gerilimi (V), Frekans (Hz)	220-240V~, 50/60HZ
Güç (W)	800-1000W

- Teknik özellikler ve bu kılavuz, önceden haber verilmeden değiştirilebilir.
- AEEE Yönetmeliğine uygundur.



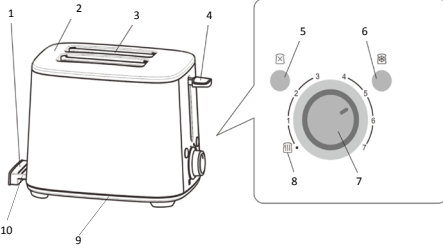
Bu ürün 2014/30/EU (Elektromanyetik Uyumluluk Yönetmeliği) ve 2014/35/EU (Alçak Gerilim (LVD) yönetmeliği) sayılı Avrupa CE Direktiflerine uygundur.



Bu cihaz, Atık Elektrikli ve Elektronik Eşyaların Kontrolü Yönetmeliğine uygundur.

## Genel Görünüm

Görseller yalnızca cihazın parçaları hakkında bilgilendirme amaçlıdır. Parçalar cihaz modeline göre farklı olabilir. Resimler temsildir.



1. Kırıntı tepsisi sapı
2. Muhafaza
3. Ekmek Kızartma Hazneleri
4. Kaldırma Kolu
5. İptal Düğmesi
6. Buz Çözme Düğmesi
7. Kızartma Kontrol Düğmesi ve Göstergesi (Kızartma Seviyesi: 1-7)
8. Yeniden Isıtma Düğmesi
9. Taban
10. Kırıntı tepsisi

## Kullanmadan Önce

- Tüm ambalaj malzemelerini, etiketleri veya yapışkanları ekmek kızartma makinenizden sökünüz. Yuvalarda herhangi bir ambalaj malzemesi kalmadığından emin olunuz.
- Ekmek kızartma makinesinde veya ısıtma elemanında üretim artıkları veya yağ kalmış olabileceği için, ilk kullanımdan sonra genellikle koku çıkar. Bu durum normaldir ve birkaç kez kullandıktan sonra olmayacaktır. İlk kullanım için ekmek olmadan kullanımı başlığı altınla anlatılan adımlara göre çalıştırılması tavsiye edilir,

sonra ekmek kızartma makinasını soğumaya bırakabilir ve ardından ilk kızartma işleminizi yapmaya başlayabilirsiniz.

## Kullanımı

- Ekmek kızartma haznelere en fazla 1 cm kalınlığında ekmek dilimi yerleştirin, çoğu durumda bu ekmekten iki dilim yerleştirilmesi mümkün olur.
- **UYARI:** Kullanmadan önce kırıntı tepsisinin tamamen yerleştirilmiş olduğundan emin olun.
- Güç kablosunu prize takın.
- Kızartma Kontrol Düğmesini 1-7 aralığında ayarlayarak ekmeğin kızartma seviyesini ayarlayabilirsiniz. "1" en az kızartma olup sayı değeri yükseldikçe ekmeğin kızartma miktarı artar. Altın renginde kızartma elde etmek için kızartma kontrol düğmesini "4" pozisyonuna alın.
- Aynı seviyede bir ve iki dilim ekmek kızarttığınızda bir dilim ekmeğin kızartma seviyesi iki dilim ekmek kızartma seviyesinden daha koyu olacaktır.
- Sürekli olarak kızartma yapıyorsa, aynı seviyede ilk kızartılan dilimler daha açık olup daha sonra kızartılanlar ise daha koyu olacaktır.
- Yerine oturana kadar kaldırma kolunu dikey olarak aşağı indirin, cihaz aynı anda kızartmaya başlayacaktır.
- **NOT:** Kaldırma kolunun çalışması için cihazın fişinin prize takılmış olması gereklidir.
- Ekmek önceden ayarlanan renge kızartıldıktan sonra, kaldırma kolu otomatik olarak yukarı kalkar. Ekmeği hemen almak için kaldırma kolunu biraz kaldırmaz da mümkündür.

- Kızartma sırasında, kızartma rengini de görebilirsiniz. Yeterliyse, herhangi bir anda işlemi iptal etmek için İptal düğmesine basabilirsiniz, ama kızartma işlemini iptal etmek için asla kaldırma kolunu kaldırmayın.
- **UYARI:** Ekmek kızartma makinesinden duman çıkmaya başlarsa, kızartma işlemini derhal durdurmak için iptal düğmesine basın.
- İçeriğinde yağ gibi son derece akıcı maddeler bulunan gıdaları kızartmaktan kaçınin.
- Her tarafta aynı rengi elde etmek için, Kızartma Kontrol Düğmesinin otomatik olarak sıfırlanabilmesi için her bir kızartma işlemi arasında en az 30 saniye beklemenizi öneririz.
- En fazla 1cm kalınlığında olan iki dilim ekmek, çörek veya bageti ekmek yuvalarına yerleştirin.
- **ÖNEMLİ:** “Sıkışan” ekmekleri çıkartmak için elektrik kablosunu prizden çekin ve kaldırma kolunu birkaç kez yukarı aşağı oynatın. Ekmekleri çıkarmak için asla çatal-bıçak kullanmayın. Parmaklarınızı veya metal çatal bıçakları asla ekmek haznelere sokmayın.
- **Buz Çözme Düğmesi:** Dondurulmuş ekmeği kızartmak için, ekmeği ekmek haznelere yerleştirin. Kaldırma kolunu aşağı bastırdıktan sonra buz çözme düğmesine basın. Kızartma yapılıncaya veya iptal düğmesine basılıncaya kadar buz çözme düğmesinin etrafındaki ışık yanacaktır.
- **Yeniden Isıtma Düğmesi:** Ekmek kızartma makinesi, ekmek dilimlerinin yeniden kızartma işlemi yapmadan yeniden ısıtmanıza olanak sağlar. Isıtmak için, ekmek dilimlerini ekmek haznelere

yerleştirin. Kaldırma kolunu yerine oturuncaya kadar bastırın ve yeniden ısıtma düğmesine basın. Isıtma yapılıncaya veya iptal düğmesine basılıncaya kadar yeniden ısıtma düğmesinin etrafındaki ışık yanacaktır.

- **İptal Düğmesi:** Kızartmayı dilediğiniz zaman durdurmak için iptal düğmesine basınız.

## Temizlik ve Bakım

- Güvenlik bilgilileri bölümünde belirtildiği üzere temizlik ve bakıma başlamadan önce, her zaman cihazı kapatın, fişini prizden çekin ve cihazın soğumasını bekleyin.
- Ekmek kızartma makinesinden ekmek kırıntıları çıkarmak için, kırıntı tepsisini ekmek kızartma makinesinin altından çıkarın. Cihazı yeniden kullanmadan önce tepsiyi boşaltın ve ekmek kızartma makinesinin içine yeniden yerleştirin.

## Kırıntı Tepsisinin Temizlenmesi

- Çıkarılabilir kırıntı tepsi, kaldırma kolunun ters tarafında bulunmaktadır.
- Kırıntı Tepsisinin tutacağına tutun ve tamamen dışarı çekin. Kırıntıları dökün ve tepsiyi sıcak, sabunlu su ile yıkayın.
- Yapışmış kırıntılar naylon bulaşık süngeri ile temizlenebilir.
- Tepsi bulaşık makinesinde yıkanmalıdır.
- Tepsiyi Ekmek Kızartma Makinesine takmadan önce iyice kurutun.
- **UYARI:** Cihaz sık sık kullanılıyorsa, biriken ekmek kırıntıları en az haftada bir temizlenmelidir. Aksi halde kırıntılar kırıntı tepsisinde birikecektir ve düzenli

olarak boşaltılmazsa yangına neden olabilir.Cihazı yeniden kullanmadan önce kırıntı tepsisinin tam olarak yerine oturduğundan emin olun.

- **UYARI:** Cihazı suya batırmayın.
- Ekmek kızartma makinesinin dışını hafif ıslatılmış bir bezle silin ve yumuşak kuru bir bezle kurutun.
- Yüzeyin çizilmesine neden olabilecekleri için güçlü veya aşındırıcı temizleyiciler kullanmayın ve asla cihazın üzerine doğrudan püskürtmeli temizleyiciler sıkmayın.
- Ekmek haznelerinin üst yüzeylerini ıslak bir bezle silin ve kağıt havlu kullanarak kurulayın.
- İç kısımları temizlemek için, ekmek kızartma makinesini mutfak lavabosunun üzerinde baş aşağı çevirin ve sallayarak ekmek artıklarını boşaltın.
- Ekmek kızartma makinesini düzenli aralıklarla temizleyin.

## Sorun Giderme

Cihazınızda normal olmayan bir durum tespit ettiğinizde, aşağıdaki açıklamalar doğrultusunda sorunu çözmeye çalışabilirsiniz.

Cihazınız hala normal çalışmasına devam etmiyorsa Vestel İletişim Merkezi veya size en yakın Vestel Yetkili Servisi ile irtibata geçiniz. Yetkili servis listesine ve iletişim bilgilerine web sitesinden ulaşabilirsiniz.

SORUN	SEBEBİ	ÇÖZÜM
Cihaz çalışmıyor.	Cihazın fişi prize uygun şekilde takılmamış.	Sıkıca prize takın.
	Prizde elektrik yok.	Sigorta veya şalteri kontrol edin.
Kaldırma kolu çalışmıyor.	cihazın fişi prize takılı olmayabilir.	Cihazın fişi prize takılı olduğundan emin olun.

## Cihazınızın Çevreye Uygun Bir Şekilde Atılması



Ürünün üzerinde veya bilgi etiketinde yer alan bu işaret, bu cihazın kullanım ömrünün sonunda diğer evsel atıklarla birlikte atılmaması gerektiğini belirtmektedir. Kontrol edilmeyen atık imhasının çevreye ve insan sağlığına olası zararlarını önlemek için, lütfen bu cihazı diğer atık türlerinden ayırın ve malzeme kaynaklarının sürdürülebilir tekrar kullanımını desteklemek için sorumlu bir şekilde yeniden dönüşüme kazandırılmasını sağlayın. Bu cihazın çevresel olarak güvenli geri dönüşüm için nereye ve nasıl götüreceğiniz konusunda bilgi almak üzere, ürünü satın aldığınız bayi ve yerel kuruluşlarla iletişim kurun. Bu ürün, geri dönüşüm için diğer ticari atıklarla karıştırılmamalıdır.

## Enerji tasarrufu için öneriler

Kırıntı tablasını düzenli aralıklarla temizleyin.

## Müşteri'nin Seçimlik Hakları

Müşteri; malın 6502 sayılı Tüketicinin Korunması Hakkında Kanun hükümleri uyarınca ayıplı olduğunun anlaşılması durumunda, ayıp daha sonra ortaya çıkmış olsa bile, malın müşteriye teslim tarihinden itibaren iki yıllık zamanaşımı süresi içinde;

- 1) Satılanı geri vermeye hazır olduğunu bildirerek sözleşmeden dönme,
- 2) Satılanı alıyoyup ayıp oranında satış bedelinden indirim isteme, seçimlik haklarından birini Satıcıya karşı;
- 3) Aşırı bir masraf gerektirmediği takdirde, bütün masrafları satıcıya ait olmak üzere satılanın ücretsiz onarılmasını isteme,
- 4) İmkân varsa, satılanın ayıpsız bir misli ile değiştirilmesini isteme, seçimlik haklarından

birini ise Satıcıya, üretici veya ithalatçıya karşı kullanılabilir.

Ücretsiz onarım veya malın ayıpsız misli ile değiştirilmesinin satıcı için orantısız güçlükleri beraberinde getirecek olması hâlinde tüketici, sözleşmeden dönme veya ayıp oranında bedelden indirim haklarından birini kullanabilir.

Müşteri; şikâyet ve itirazları konusundaki başvurularını Tüketici Mahkemelerine ve Tüketici Hakem Heyetlerine yapabilir

## Üretim Yeri:

Guangdong Longde Electric Appliances Co., Ltd.

Adres: No.33, Middle Industry Road, Xiaolan Town, Zhongshan City, Guangdong, Çin

Tel: 86-760-23820526

## Üretici/İthalatçı Firma:

### Vestel Ticaret A.Ş.

Adres : Levent 199 Büyükdere Cad.  
No:199 34394 Şişli/ İSTANBUL-  
TÜRKİYE

Tel : 0850 222 4 123

E-posta : vmh@vestel.com.tr

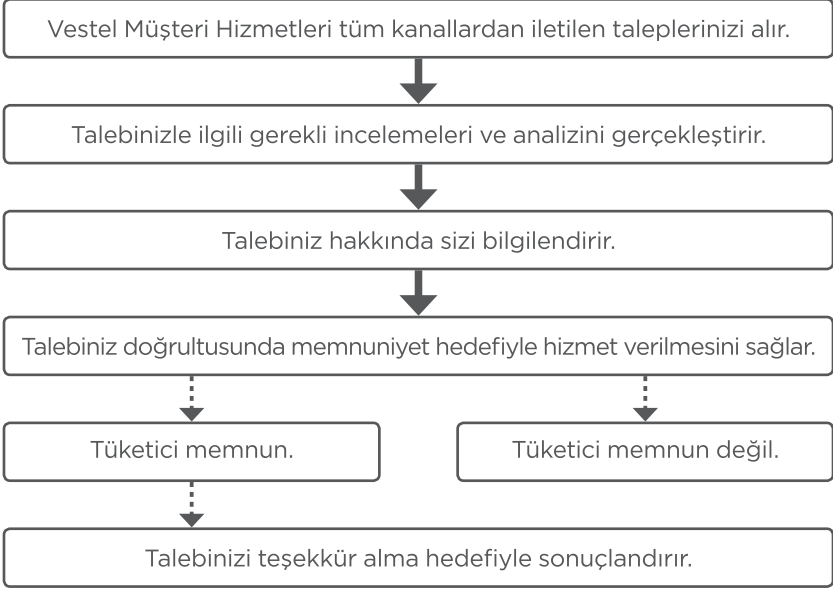
<http://www.vestel.com.tr/destek>

WhatsApp: 0536 075 4 123

Cihazınızın T.C. Gümrük ve Ticaret Bakanlığı Tüketicinin Korunması ve Piyasa Gözetimi Genel Müdürlüğü'nce tespit ve ilan edilen kullanım ömrü (cihazın fonksiyonlarını yerine getirebilmesi için gerekli yedek parça bulundurma süresi) 7 yıldır.

# **V** MEMNUN ETMEK GÖREVİMİZ TEŞEKKÜR ALMA HEDEFİMİZ

*Satış sonrası en iyi hizmeti sunabilmek için buradayız.*



## MÜŞTERİ HİZMETLERİ



[vestel.com.tr/destek](http://vestel.com.tr/destek)  
[vmh@vestel.com.tr](mailto:vmh@vestel.com.tr)

0850 222 4 123

WhatsApp 0536 075 4 123



IOS



ANDROID

# VESTEL

# GARANTİ BELGESİ

## MALIN

Cinsi EKVEX KIZARTMA MAKİNESİ  
Markası VESTEL  
Modeli  
Seri No

## SATICI FİRMANIN

Unvanı  
Adresi  
Tel-Faks  
E-posta  
Fatura Tarihi  
Fatura No  
Kase ve İmza

## ALICININ

Adı, Soyadı  
Adresi  
Tel

Teslim Tarihi ve Yeri  
Azami Tamir Süresi 20 İşgünü  
Garanti Süresi 2 Yıl

Genel Müdür  
Ergün Güler

## TÜRKİYE İTHALATÇI FİRMA:

Vestel Ticaret A.Ş.  
Levent 199 Büyükdere Cad. No:199 34394  
Şişli/İstanbul - Türkiye  
Tel: 0850 222 4 123  
Web: www.vestel.com.tr/destik  
E-posta: vmh@vestel.com.tr  
WhatsApp: 0536 075 4 123

## TÜRKİYE GENEL DAĞITICISI:

Vestel Ticaret A.Ş.  
Levent 199 Büyükdere Cad. No:199 34394  
Şişli/İstanbul - Türkiye  
Tel: 0850 222 4 123  
Web: www.vestel.com.tr/destik  
E-posta: vmh@vestel.com.tr  
WhatsApp: 0536 075 4 123



Zorlu Holding kuruluşudur.

# VESTEL

# GARANTİ BELGESİ

## MALIN

Cinsi EKMEK KIZARTMA MAKİNESİ

Markası VESTEL

Modeli

Seri No

## SATICI FİRMANIN

Unvanı

Adresi

Tel-Faks

E-posta

Fatura Tarihi

Fatura No

Kase ve İmza

## ALICININ

Adı, Soyadı

Adresi

Tel

Teslim Tarihi ve Yeri

Azami Tamir Süresi 20 İşgünü

Garanti Süresi 2 Yıl



## ÜRETİCİ/THALATCI FIRMA:

Vestel Ticaret A.Ş.  
Levent 199 Büyükdere Cad. No:199 34394  
Sisli/İstanbul - Türkiye  
Tel: 0850 222 4 123  
Web: www.vestel.com.tr/dstek  
E-posta: vmi@vestel.com.tr  
WhatsApp: 0536 075 4 123

## TÜRKİYE GENEL DAĞITICISI:

Vestel Ticaret A.Ş.  
Levent 199 Büyükdere Cad. No:199 34394  
Sisli/İstanbul - Türkiye  
Tel: 0850 222 4 123  
Web: www.vestel.com.tr/dstek  
E-posta: vmi@vestel.com.tr  
WhatsApp: 0536 075 4 123

Genel Müdür  
Ergün Güler



Zorlu Holding kuruluşudur.

# VESTEL



0850 222 4 123  
www.vestel.com.tr

 0536 075 4 123  
WhatsApp



Cihazınızın T.C. Gümrük ve Ticaret Bakanlığı Tüketicinin Korunması ve Piyasa Gözetimi Genel Müdürlüğü'nce tespit ve ilan edilen kullanım ömrü (cihazın fonksiyonlarını yerine getirebilmesi için gerekli yedek parça bulundurma süresi) 7 yıldır.



Geri dönüştürülebilir kağıt kullanarak doğaya katkımızı sürdürüyoruz.

#### Üretici/İthalatçı Firma:

Vestel Ticaret A.Ş.  
Levent 199 Büyükdere Cad. No:199 34394  
Şişli/İstanbul - Türkiye  
Tel: 0850 222 4 123  
Web: www.vestel.com.tr/destek  
E-posta: vmh@vestel.com.tr  
WhatsApp: 0536 075 4 123

 Zorlu Holding kuruluşudur.